

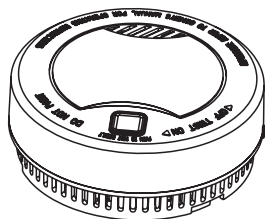
¡IMPORTANTE! POR FAVOR LEA Y GUARDE.

Este manual de usuario contiene información importante sobre el funcionamiento del detector de humo. Si va a instalar este tipo de unidades otra persona, deje el manual o una copia de éste al usuario final.

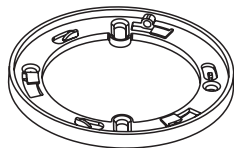
Los detectores fotoeléctricos son generalmente más eficaces en la detección lenta de fuegos latentes que producen humo durante horas antes de estallar en llamas. En los orígenes de estos incendios se incluyen los cigarrillos que se queman en sofás o camas. Los detectores por ionización son generalmente más eficaces en la detección rápida con llamas de incendios que consumen materiales combustibles y se extienden rápidamente. Las fuentes de estos incendios pueden incluir líquidos inflamables. Sin embargo, ambos tipos de alarmas proporcionan una detección adecuada de ambos tipos de incendios.

LISTADO DE CONTENIDO

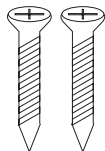
Nombre	Cantidad	Nombre	Cantidad
Detector humo	1	Accesorio montaje	1
Tornillos	2	Tacos	2
Manual	1		



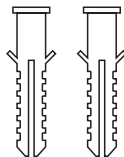
Detector de humos



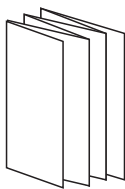
Accesorio de montaje



Tornillos



Tacos



Manual

CONTENIDO

1. Características principales	4
2. INFORMACIÓN IMPORTANTE DE SEGURIDAD	5
3. Dónde colocar	7
4. Ubicaciones a evitar	10
5. Instrucciones de montaje	11
6. INDICADORES LED Y PATRONES SONIDO	14
7. CONTROL DE FALSA ALARMA	14
8. PRUEBA DE LA ALARMA DE HUMO	15
9. MANTENIMIENTO Y LIMPIEZA	16
10. PRÁCTICAS DE SEGURIDAD RESPECTO AL FUEGO	17
11. ¿QUÉ HACER EN CASO DE FUEGO?	17
12. SOLUCIÓN DE PROBLEMAS	18
13. LIMITACIONES DE LAS ALARMAS DE HUMO	19
14. GARANTÍA LIMITADA	21

1. CARACTERÍSTICAS PRINCIPALES

- Batería

El detector incorpora una batería sellada de iones de litio que puede alcanzar hasta un máximo de 10 años de funcionamiento en reposo

- LED

Parpadea aproximadamente cada 53 segundos confirmando que la unidad está alimentada

- AVISO BATERÍA BAJA

La alarma suena ("beep") cada 40 segundos cuando la batería necesita estar baja.

- PAUSA ALARMA (modo silencio)

Silenciar la alarma de humo presionando momentáneamente el botón de prueba cuando el humo no es de emergencia (por ejemplo vapor), para evitar molestas alarmas. Habrá destellos de luz roja cada 10 segundos para recordarle que el detector de humo ha sido silenciado. La alarma automáticamente lo hará restablecer después de 15 minutos.

- Pulsador de TEST

Prueba sensibilidad, circuito, batería, sonido, etc.

- Alarma piezoeléctrica 85 Decibelios

Restablece automáticamente cuando condición de peligro ha pasado.

- Fácil Instalación

Sistemas de fijación suministrados.

2. INFORMACIÓN DE SEGURIDAD IMPORTANTE



¡ADVERTENCIA!

POR FAVOR LEA ESTAS INSTRUCCIONES.

- NO retire o desconecte la pila para silenciar Alarmas. Esto quitará su protección. Abra las ventanas o active ventilador de aire alrededor de la alarma de humo para silenciarla.
- El botón de test prueba con precisión todas las funciones de la alarma de humo. NO utilizar cualquier otro método de ensayo. Pruebe la alarma de humo semanalmente para asegurar un funcionamiento correcto.
- Esta alarma de humo debe ser instalada sólo por una persona cualificada. Observar y seguir todas las normativas locales y nacionales y los códigos de construcción para la instalación.
- Esta alarma de humo no está diseñado para ser la protección PRIMARIA para los edificios que requieren sistemas de alarma contra incendios completos. Edificios de este tipo incluyen hoteles, moteles, residencias de ancianos, hospitales, casas y hogares de grupo. Esto es cierto incluso si se tratara de viviendas unifamiliares. Sin embargo, esta alarma de humo se puede utilizar dentro de las estancias como protección complementaria.
- Instale un detector de humo en cada habitación y en cada nivel de la casa. El humo no puede alcanzar el detector de humo por muchas razones. Por ejemplo, si se produce un incendio en una parte remota de la casa, en otro nivel, en una chimenea, pared, techo, o en el otro lado de una puerta cerrada, el humo puede no alcanzar la alarma de humo. Un detector de humo no detectará rápidamente un incendio, excepto en el área o habitación en la que

está instalado.

- El sonido de la alarma es fuerte con el fin de alertar a las personas de un potencial peligro. Sin embargo, puede haber circunstancias limitantes en un miembro de la familia que provoquen que no pueda oír la alarma (es decir, al aire libre, por sueño profundo, uso de drogas o alcohol, etc.). Si sospecha que esta alarma contra humo no alertará a algún miembro de la casa, instale y mantenga alarmas de humo especializadas.

Los miembros del hogar deben escuchar el sonido de la alarma de aviso y responder rápidamente a él, para reducir el riesgo de daño, lesión o muerte debido a un incendio. Si un miembro de la familia es duro de oído, instalar detectores de humo con luces especiales o dispositivos de vibración para alertar ocupantes.

- Los detectores de humo pueden sonar sus alarmas únicamente cuando detectan humo. Las alarmas de humo detectan partículas de combustión en el aire. No detectan el calor, las llamas o gases. Esta alarma está diseñada para dar aviso acústico en caso de incendio. Sin embargo, muchos de incendios pueden no ser detectados. Y el humo puede no alcanzar al detector con la suficiente rapidez para garantizar una evacuación segura.
- Los detectores de humo tienen limitaciones. Esta alarma de humo no es infalible y no se justifica para proteger la vida o la propiedad del fuego. Los detectores de humo no son un sustituto de un seguro. Los propietarios e inquilinos deben asegurar sus vidas y propiedades. Además, es posible que la alarma de humo falle en cualquier momento. Por esta razón, debe probar la alarma de humo semanalmente y reemplazar como mínimo cada 9-10 años.

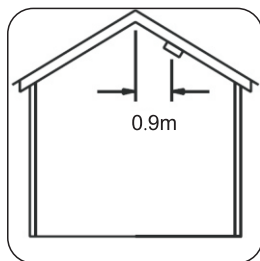
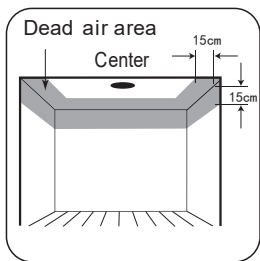
3. DÓNDE COLOCAR

- 3.1 Como mínimo, los detectores de humo deben estar situados entre áreas de descanso y fuentes potenciales de incendio tales como habitaciones y cocinas. En las casas de un solo piso con alguien que está dormido en una zona, un detector de humo debe ser instalado en el pasillo, lo más cerca posible de la zona habitable. Para asegurar la audibilidad en las habitaciones, ninguna alarma de humo debe estar más lejos de 3m de cualquier puerta de habitación. Puede ser necesario instalar más de un detector de humo, sobre todo si el pasillo es más de 15 metros de largo. En las casas de un solo piso con dos áreas separadas para dormir, se requiere un mínimo de dos alarmas de humo, uno fuera de cada área de descanso. En los hogares de nivel multinivel o divididos, como mínimo un detector de humo debe ser instalado en la planta baja entre la escalera y las salas en las que un incendio puede iniciar y en cada una de las zonas de circulación que forman parte de la ruta de escape (normalmente pasillos y repartidores).
- 3.2 Alarmas adicionales deben ser instaladas en dormitorios por la posibilidad de que se originen incendios, causados por cableado defectuoso, luces, electrodomésticos, fumadores u otros peligros.
- 3.3 Para una mejor protección, detectores de humo deben instalarse en cada habitación de su casa, excepto los enumerados en la Sección 4 (lugares a evitar). Las alarmas de calor deben ser utilizadas en cocinas, salas de calderas, lavaderos, garajes y como tales, donde los detectores de humo no serían adecuados.

3.4 Instale detectores de humo en las zonas de circulación a una distancia no mayor de 7,5 m de la pared más alejada, no mayor de 7,5 m de una puerta de cualquier habitación en la que un incendio podría comenzar y no mayor de 7.5m de la siguiente alarma de humo.

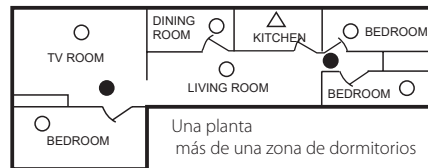
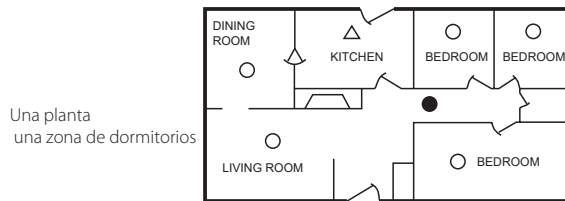
3.5 Como es imposible predecir el origen de un incendio, la mejor ubicación para una alarma suele ser el centro de una habitación o pasillo. Si es necesario colocar una alarma de humo en una pared, siempre localizar el elemento de detección de la alarma de 150 mm a 300 mm (6 a 12 pulgadas) por debajo del techo y la parte inferior de la alarma por encima del nivel de las puertas y otras aberturas.

3.6 En habitaciones con techo en pendiente, a dos vertientes o techos a dos aguas, instalar detectores de humo en el techo a 900 mm (3 pies) de la parte más alta del techo.

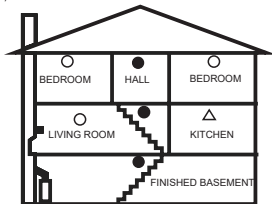


3.7 Leer la Sección 4 (Ubicaciones a evitar) y la Sección 13 (LIMITACIONES DE LAS ALARMAS DE HUMO) en este manual.

PRECAUCIÓN: Las investigaciones indican que las mejoras sustanciales en tiempo de aviso se pueden obtener con instalaciones correctas de cada alarma adicional. Se recomienda encarecidamente seguir el consejo del apartado 3.3 para garantizar la máxima protección.



Una planta, más de una zona de dormitorios



- Detectores de humo para una protección mínima
- Detectores de humo adicionales para una protección mejorada
- △ Detectores de calor

IMPORTANTE:

Estas alarmas son principalmente para su uso privado de viviendas de una sola ocupación. Para su uso en otras aplicaciones consultar al fabricante.

4. UBICACIONES A EVITAR

NO localizar detectores de humo:

- 4.1 En zonas de turbulencias de ventiladores, calentadores, puertas, ventanas, etc., que podrían alejar el humo fuera del alcance del detector.
- 4.2 En áreas de alta humedad, como baños y duchas, o donde la temperatura es superior a 39°C (100°F) o cae por debajo de 5°C (40°F), ya que la alta humedad puede provocar falsas alarmas.

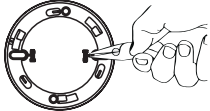
- 4.3 En el vértice de un techo en "A". "Aire muerto" en la parte superior de puede impedir que el humo llegue a la alarma a tiempo para proporcionar una pronta advertencia.
- 4.4 A menos de 300 mm (12 pulgadas) de la pared cuando se monta en el techo.
- 4.5 En las zonas con abundancia de insectos (insectos diminutos pueden afectar al rendimiento).
- 4.6 En las cocinas, salas de calderas, lavaderos, garajes. Combustión de partículas provenientes de la cocina o el tubo de escape y el polvo y la humedad pueden provocar alarmas molestas.
- 4.7 En las zonas con mucho polvo o suciedad. La suciedad y el polvo pueden acumularse y deteriorar el sensor.
- 4.8 Dentro de 300 mm (12 pulgadas) de accesorios de iluminación o las esquinas de las habitaciones.
- 4.9 En los lugares que harían que las pruebas o mantenimiento de rutina fueran peligrosos (por ejemplo a través de una escalera).
- 4.10 En las paredes o techos mal aisladas.
- 4.11 Los objetos cercanos como decoraciones de techo que puedan impedir el camino de humo hacia la alarma.
- 4.12 Dentro de 1500 mm (5 pies) de lámparas fluorescentes.

5. INSTRUCCIONES DE MONTAJE

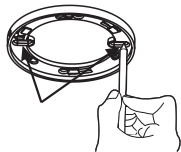
- 5.1 Usando alicates de punta fina o un cuchillo desenganche un pasador de bloqueo del soporte de montaje para separar la alarma del soporte de

montaje.

5.2 Dibujar una línea horizontal o vertical de 6 pulgadas (10 cm) de largo en el área de techo o pared donde se quiera localizar humo (Véase la sección 3 DÓNDE COLOCAR).

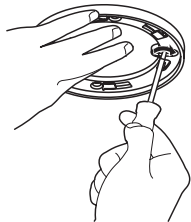


5.3 Ubicar el soporte de montaje en la posición elegida. Alinear las dos ranuras de montaje más largas con la línea. Dibujar una marca en el centro de cada espacio.



5.4 Perforar los agujeros en las marcas con un taladro de 3/16 pulgadas (5 mm).

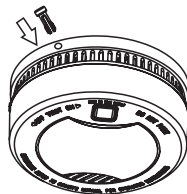
5.5 Insertar los tacos y tornillos de montaje. NO APRETAR EXCESIVAMENTE los tornillos, ello podría distorsionar el soporte de montaje.



5.6 Coloque la alarma en el soporte de montaje y gire en el sentido de las agujas del reloj para fijarlo en su lugar.

5.7 Para evitar manipulaciones, inserte el pasador de bloqueo en el borde de la alarma de humo después de que el detector está colocado adecuadamente.

NOTA: Sólo cuando el detector de humo está unido al soporte de montaje puede ser activado.



5.8 Prueba de la alarma de humo. Ver Sección 8.

6. INDICADORES LED Y PATRONES DE SONIDO

ESTADO	LED	SONIDO
Normal funcionamiento	LED rojo parpadea cada 53 segundos	Ninguno
Test	LED rojo parpadea rápidamente	Pitidos cortos y rápidos
Alarma	LED rojo parpadea rápidamente	Pitidos cortos y rápidos
Modo Silencio	LED rojo parpadea cada 10 segundos	Ninguno
Batería Baja	LED rojo parpadea cada 40 segundos	Un pitido cada 40 segundos
Avería	LED rojo parpadea cada 40 segundos	Un pitido cada 40 segundos

7. CONTROL DE FALSA ALARMA

La alarma dispone de un control de falsas alarmas que, cuando se activa, silencia las alarmas no deseadas hasta 15 minutos. Para utilizar el Control de Falsa alarma:

Presione y suelte el botón de prueba durante una alarma no deseada para callar la alarma. Esto significa que la alarma de humo está en Control de Falsa alarma. Si el detector de humo no entra en este estado y continúa sonando la alarma muy fuerte o si inicialmente entra en dicho estado y resuena entonces la alarma, el humo es demasiado denso y podría ser una situación de emergencia posiblemente peligrosa.

8. PRUEBA DE LA ALARMA DE HUMO



¡ADVERTENCIA!

Pruebe cada alarma de humo para asegurarse de que esté correctamente instalada y funcionando adecuadamente.

- El botón de test prueba con precisión todas las funciones. NO use una llama para probar esta alarma de humo.
- Pruebe los detectores de humo semanalmente y al volver de vacaciones o cuando nadie ha estado en la casa durante varios días.
- Sepárese con el brazo extendido de la alarma de humo durante la prueba. La bocina de la alarma es fuerte para alertar de una emergencia y puede ser perjudicial para el oído.

8.1 Pulse y suelte el botón de prueba para probar la alarma. Sonarán pitidos cortos fuertes. La alarma puede sonar una vez deje de presionar el botón de prueba.

8.2 Si la alarma de humo no suena, compruebe si la alarma está adecuadamente unida al soporte de montaje.



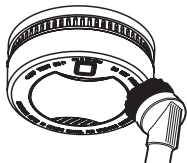
NOTA: substituir SI LA PRUEBA no funciona correctamente tras seguir los procedimientos descritos anteriormente.

PELIGRO: Si suena la bocina de alarma, y la alarma de humo no está siendo probada, la alarma de humo está detectando humo. El sonido de la ALARMA REQUIERE SU ATENCIÓN Y ACCIÓN INMEDIATA.

9. MANTENIMIENTO Y LIMPIEZA

Esta unidad ha sido diseñada para no necesitar mantenimiento, pero hay algunas cosas simples que usted debe hacer para que siga funcionando correctamente:

- 9.1 Pruébela al menos una vez a la semana.
- 9.2 Limpiar el detector de humo al menos una vez al mes; suavemente utilizando la aspiradora de cepillo suave. Nunca utilice agua, productos de limpieza o disolventes, ya que pueden dañar la unidad.



- 9.3 Si el detector de humo se contamina por suciedad excesiva y/o suciedad, y no se pueden limpiar, reemplazar la unidad inmediatamente.
- 9.4 Reubicar la unidad si da falsas alarmas frecuentemente. Ver Sección 4 para más detalles.

- 9.5 Cuando la batería de reserva se agota, el detector de humo da dos beeps cada 40 segundos (la advertencia de batería baja). Debe reemplazar la alarma inmediatamente para asegurar una buena protección.

10. PRÁCTICA DE SEGURIDAD DE FUEGO

Si el detector de humo suena y no se ha activado el botón de prueba, es que está advirtiéndole de una situación peligrosa y su inmediata respuesta es necesaria. Para prepararse para estos hechos, desarrolle planes de escape de la familia, hablelo con todos los miembros del hogar y practíquelo con regularidad.

- 10.1 Hábitue a todo el mundo con el sonido de una alarma de humo y explique lo que significa el sonido.
- 10.2 Determine DOS salidas de cada habitación y una vía de escape para el exterior de cada salida.
- 10.3 Enseñe a todos los miembros de la casa a tocar la puerta y utilizar una salida alternativa si la puerta está caliente. INSTRÚYALES EN NO ABRIR LA PUERTA SI ESTÁ CALIENTE
- 10.4 Enseñe a los miembros del hogar a arrastrarse por el suelo para quedarse por debajo del humo peligroso y gases.
- 10.5 Determine un lugar de encuentro seguro para todos los miembros fuera del edificio.

11. ¿QUÉ HACER EN CASO DE INCENDIO?

- 11.1 No se asuste; mantenga la calma.

11.2 Abandone el edificio lo más rápido posible. Toque las puertas para sentir si están calientes antes de abrirlas. Utilice una salida alternativa si es necesario. Arrástrese por el suelo, y no se detenga para recoger cualquier cosa.

11.3 Reúnanse en un lugar de encuentro pre-dispuesto en el exterior del edificio.

11.4 Llamar a los bomberos desde el exterior del edificio.

11.5 No regrese dentro de un edificio en llamas. Esperar al departamento de bomberos.

NOTA: Estas directrices le ayudarán en caso de un incendio.

Sin embargo, para reducir la posibilidad de incendios, practique normas de seguridad contra incendios y evite situaciones peligrosas.

12. SOLUCIÓN DE PROBLEMAS

PROBLEMA	SOLUCIÓN
La alarma de humo no responde	Compruebe que el detector está correctamente colocado en el soporte.
El LED rojo parpadea y suena un "beep" cada 40 segundos	Batería baja. CAMBIAR INMEDIATAMENTE EL DETECTOR
El LED rojo parpadea y suenan 2 "beeps" cada 40 segundos	Mal funcionamiento. Limpiar el detector o CAMBIAR o REPARAR INMEDIATAMENTE EL DETECTOR
Falsas alarmas	1. Limpiar el detector (ver sección 9) 2. Cambiar la ubicación del detector (ver sección 3)

13. LIMITACIONES DE LAS ALARMAS DE HUMO

Las alarmas de humo han jugado un papel clave en la reducción de muertes por incendios en hogares en todo el mundo. Sin embargo, como cualquier dispositivo de advertencia, sólo pueden funcionar si se ubican, instalan, y

mantienen, y si el humo llega hasta las alarmas... NO son infalibles.

13.1 Las alarmas de humo no pueden despertar a todos los individuos.

Pruebe el plan de evacuación por lo menos dos veces al año, asegurándose de que todo el mundo está involucrado - desde niños hasta personas ancianas. Permita a los niños participar en la planificación y la práctica de escape ante un incendio cuando están durmiendo. Si los niños u otras personas no despiertan con facilidad ante el sonido de la alarma de humo, o si hay bebés o miembros de la familia con limitaciones de movilidad, asegúrese de asignar a alguien para asistirlos en el simulacro de incendio y en el caso de una emergencia. Se recomienda realizar una simulación de incendio, mientras que los miembros de la familia están durmiendo con el fin de determinar su respuesta al sonido de la alarma de humo durante el sueño y determinar si pueden necesitar asistencia en caso de una emergencia.

13.2 Los detectores de humo no pueden trabajar sin energía.

Funciona con pilas, por lo que estas unidades no pueden funcionar si las baterías están sin carga, si se utiliza un tipo incorrecto de baterías, o si no están instaladas correctamente.

13.3 Los detectores de humo no pueden detectar un incendio si el humo no llega al detector.

El humo de los incendios en chimeneas, paredes, techos, o al otro lado de puertas cerradas si no llega hasta la cámara de detección la alarma no sonará. Es por ello que una unidad se debe instalar dentro de cada dormitorio o área de descanso, sobre todo si el dormitorio o puertas de la zona de noche se cierran durante la noche y en el pasillo entre ellos.

13.4 Los detectores de humo no pueden detectar el fuego en otro piso o área de la vivienda.

Por ejemplo, una unidad independiente en el segundo piso puede no detectar humo de un incendio en el sótano hasta que el fuego se acerque. Esto no le puede dar suficiente tiempo para escapar con seguridad.

Es por ello que la protección mínima recomendada es de al menos una unidad en cada área de dormir, y cada dormitorio en todos los niveles de su vivienda. Incluso con una unidad en cada piso, las unidades independientes.

pueden no proporcionar tanta protección como unidades interconectadas, especialmente si el incendio se origina en un área remota.

Las unidades interconectadas pueden proporcionar una advertencia antes que estos detectores autónomos

13.5 Las alarmas de humo pueden no ser escuchadas.

Aunque la sirena de la alarma en esta unidad cumple o excede las actuales normas, no se pueden escuchar si: 1) la unidad se encuentra fuera de una puerta cerrada o parcialmente cerrada, 2) los residentes consumen alcohol o drogas, 3) la alarma es ahogada por el ruido de música, TV, tráfico, acondicionador de aire u otros artefactos, etc. Especial cuidado se debe tener con discapacitados y añadir otras alarmas visuales y audibles.

13.6 Los detectores de humo pueden no tener tiempo para evitar que el fuego provoque daños, lesiones o muerte, ya que el humo de algunos incendios no llega inmediatamente a la unidad.

Ejemplos de esto incluyen personas que fuman en la cama, niños que juegan con fósforos, o incendios provocados por explosiones violentas de un escape de gas.

13.7 Las alarmas de humo no son infalibles.

Como cualquier dispositivo electrónico, los detectores de humo están hechos de compuestos que pueden desgastarse o fallar en cualquier momento. Debe probar la unidad semanalmente para asegurar su continua protección. Las alarmas no pueden prevenir o extinguir incendios. NO son un sustituto de un seguro de vida.

13.8 Los detectores de humo tienen una vida limitada.

La unidad debe ser reemplazada de inmediato si no está funcionando correctamente. Debe reemplazar siempre una alarma de humo como máximo después de 9-10 años desde la fecha de compra. Escriba la fecha de compra en el espacio previsto en la parte posterior de la unidad.

14. GARANTÍA LIMITADA

El fabricante garantiza al comprador que cada nuevo detector de humo está libre de defectos en materiales y mano de obra bajo condiciones normales de uso y servicio por un período de diez años a partir de la fecha de compra. Esta garantía no cubre los daños resultantes de accidente, mal uso o abuso o falta de cuidado razonable del producto. Esta garantía está en lugar de todas las otras garantías

u obligaciones.

LAS GARANTÍAS DE COMERCIALIZACIÓN Y Aptitud para un propósito determinado están limitadas a un período de diez años para la alarma DE HUMO desde la FECHA DE COMPRA.

Algunos estados no permiten limitaciones en la duración de una garantía implícita, por lo que las limitaciones anteriores pueden no aplicarse en su caso.

EN NINGÚN CASO SEREMOS RESPONSABLES DE CUALQUIER DAÑO O DAÑOS POR LA VIOLACIÓN DE ESTA O CUALQUIER otra garantía, expresa o implícita, en absoluto, INCLUSO SI LA PÉRDIDA O DAÑO ES CAUSADO POR SU

negligencia o falta.

Esta garantía le otorga derechos legales específicos, y usted también puede tener otros derechos legales que varían de un país a otro. Si el servicio es necesario, por favor, póngase en contacto con los distribuidores locales autorizados.